

# WONEN

FRANCIS EN CHRISTIANE WONEN  
IN CREATIE VAN DOCHTER

## Licht en zicht met een twist

Francis Filieux en Christiane Tyteca verhuisden twee jaar geleden van een appartement op de zeedijk van De Panne naar een residentiële woonwijk wat verderop. 'We dachten dat we het zeezicht zouden missen', herinnert Christiane zich, 'maar dat bleek niet het geval. We wonen nu in het groen, en het bevalt ons fantastisch.' Het prachtige huis dat dochter Janis voor hen ontwierp, heeft daar zonder twijfel veel mee te maken.

TEKST ELINE MAEYENS, FOTO'S YVAN DE SAEDELEER



Het huis van Christiane Tyteca en Francis Filieux oogt van buitenaf zoals een typische moderne woonst: volumes in verschillende materialen met grote ramen. Maar toch zien we al een aantal speciale details. Naast het huis ligt een klein dorpspark en dat park wordt weerspiegeld in de twee groene vlakken die de zijgevel van het huis sieren. Een roosterpad leidt over een lagerliggende patio naar de voordeur, een speciale entree.

Eenmaal binnen zien we een moderne woonst met een heel eigen twist. De strakke vormgeving van de buitenkant is nog terug te vinden, maar het interieur doet toch heel gezellig en warm aan. Dat komt doordat de ruimte is onderverdeeld in kleinere compartimenten. 'Dat was een van onze wensen', aldus Francis, 'we wilden een hedendaagse woning, maar geen loftsfeer.'

### TOEKOMSTDENKEN

'Over deze nieuwbouwwoonst is goed nagedacht', weet Francis. Architecte en dochter Janis heeft eerst gepolst welke vertrekken haar ouders in hun woonst wilden en hoe ze die wilden oriënteren. Pas daarna begon ze aan de buitenkant van de woning te denken. 'Veel architecten ont-

werpen van buiten naar binnen: ze tekenen een doos of volume en maken daar onderverdelingen in', aldus Francis, 'Janis heeft het net omgekeerd gedaan.'

Christiane en Francis wilden vooral een huis waar ze levenslang zouden kunnen wonen. Het huis moet dus geschikt zijn voor de oude dag. Het pad naar de voordeur is in dat opzicht heel praktisch. In het huis bevindt zich ook een lift. De deuren zijn voldoende breed en er is in het hele huis geen enkele drempel of hoogteverschil te vinden. Met een minimale ingreep kan de gastenslaap- en badkamer beneden worden omgevormd tot permanente slaapruiimte: 'Het enige wat we zouden moeten doen is het stijlwandje tussen de wc in de gang en de gastenbadkamer slopen, zodat we alle faciliteiten samen in één ruimte hebben.' Francis vindt dat je niet moet doemdenken, maar dat je wel realistisch moet zijn: 'Het zou zonde zijn als we binnen tien jaar al uit dit prachtige huis moeten vertrekken.'

### SUBTIELE RUIMTEVERDELING

Licht en zicht zijn heel belangrijk voor architecte Janis, en dat zie je in de hele woonst. De keuken kijkt bijvoorbeeld uit op het

naastliggende parkje. De keuken is de ideale plek om van de ochtendzon te genieten, het kleine eettafeltje in het verlengde van het keukeneiland geniet zelfs de hele dag door van zon. De bewoners zijn er dan ook vaak te vinden. De keuken is strak en modern, maar toch warm. Dat komt omdat er donkerbruin is gebruikt voor de kasten in plaats van zwart. Christiane, die doorgaans in de keuken staat, had één eis: de damkap mocht niet boven het keukeneiland hangen, want dat ontnemt te veel zicht en is te prominent aanwezig. Het kookgedeelte bevindt zich dus tegen de wand en de damkap zit mooi ingewerkt in een kast.

De leefruimte wordt opgeluisterd door een kastenwand die van de zitplek tot het bureau doorloopt. In die wand zijn twee gashaarden te vinden en verborgen opbergladen. De televisie zit ingenieus weggestopt achter een wand die met een afstandsbediening open en dicht kan. De zitruimte en de eetplek zijn subtiel afgescheiden door een kleine patio, die ook voor extra lichtinval zorgt. De vloer is een prachtige massieve parketvloer van wengé. Die vloer is ook boven in de slaapkamer en lounge terug te vinden. De rest van de vertrek-



ken is uitgerust met een Cotto d'Este vloer in betonlook.

De bureauruimte is klein maar gerieflijk. Geen ramen aan de zij-kanten hier: 'Als er dan een bureau tegen het raam staat, zie je alle draden van de computer lopen. Dat is zo slordig. We hebben daarom geopteerd voor twee ronde koepels in het plafond.' Het koppel houdt van hun bureau omdat het een afzonderlijke ruimte is die toch communiceert met de leefruimte en uitzicht biedt op de tuin.

Aan de straatkant van de woning is nog een ruime logeerkamer te vinden met badkamer. De





De bovenverdieping geeft uit op een groot dakterras.



De zit- en eetruimte worden subtiel gescheiden door een kleine patio.

In de kastenwand in de leefruimte zijn ook twee gashaarden ingewerkt.

oranje muur in de kamer zorgt voor levendigheid, heel leuk nu de kamer tijdelijk als kinderkamer voor de kleinkinderen dient.

**BUITENDOUCHE**

Een pivoterende deur, die schijnbaar verdwijnt in de wand wanneer zij is gesloten, leidt ons naar de gang met lift en zwevende trap naar boven. We vinden er ook een trap naar de ruime kelder, die licht binnenkrijgt via een laaggelegen patio. De bovenverdieping bestrijkt slechts de helft van het huis. 'Wij hebben niet meer nodig, hé. Eén



**BEWONERSFICHE**

Christiane Tyteca en Francis Filieux zijn zelfstandigen. Ze houden van wandelen, fietsen, reizen, lekker eten en muziek beluisteren.

In de lounge met breed uitzicht is het aangenaam relaxen.

Lees verder op p. 22 ➤

Vervolg van p. 22 ►

### PROJECTFICHE

**Wat?** Nieuwbouw moderne woning.

**Wanneer?** Voltooid in juli 2008.

**Hoe lang geduurd?** Anderhalf jaar.

**Door wie?** Architecte Janis Filieux ([www.janisarchitecte.be](http://www.janisarchitecte.be))

slaapkamer boven en nog een gastenkamer beneden is meer dan voldoende.' Het is ook extra leuk, want de bovenverdieping geeft nu uit op een fraai dakterras met kunstgras.

Rechts van de trap vinden we de prachtige badkamer. Een massagebad en wastafel zijn met elkaar verbonden door een op maat gemaakt meubel. Dé eyecatcher is hier echter de patio met buitendouche. 'Dat zorgt voor lichtinval, maar het is vooral heel leuk', glundert Francis. 'Ik douche hier elke dag, mijn vrouw iets minder. Je moet wat tegen de kou kunnen, natuurlijk. Maar je hebt er geen onderhoud aan en je kunt de douche 's avonds sfeervol verlichten.' Voor de kookleunen is er nog een 'gewone' inlopdouche. Tussen de twee douches komt binnenkort een sauna, iets waar Francis en Christiane erg naar uitkijken. De badkamer kan - net zoals de slaapkamer - eenvoudig met een schuifdeur worden afgesloten, maar meestal staat de hele bovenverdieping gewoon open.

Aan de andere kant van de trap vinden we een rustige loungeplek, die aan twee kanten begrensd is door grote ramen. 'We kunnen hier in onze relaxzetel om het even welke kant uitkijken en ondertussen wat lezen of naar muziek luisteren.' Ook hier weer valt het op dat het huis zo licht is. Achter de lounge bevindt zich de sobere, sfeervolle slaapkamer met ingebouwde kastenwand.

Het hele interieur is op maat gemaakt en dat zie je. 'We hebben alles door eenzelfde firma laten maken om problemen te vermijden. Het is heel goed gelukt, elk hoekje van het huis is optimaal benut. Bijkomend voordeel van de ingemaakte kasten is dat ze gewoon geschilderd zijn. Zijn we de bruine en zwarte tinten beu, dan kunnen we er appelblauw-zeegroen opzetten als we dat zouden willen', lacht Francis.

### Tips van de bewoners

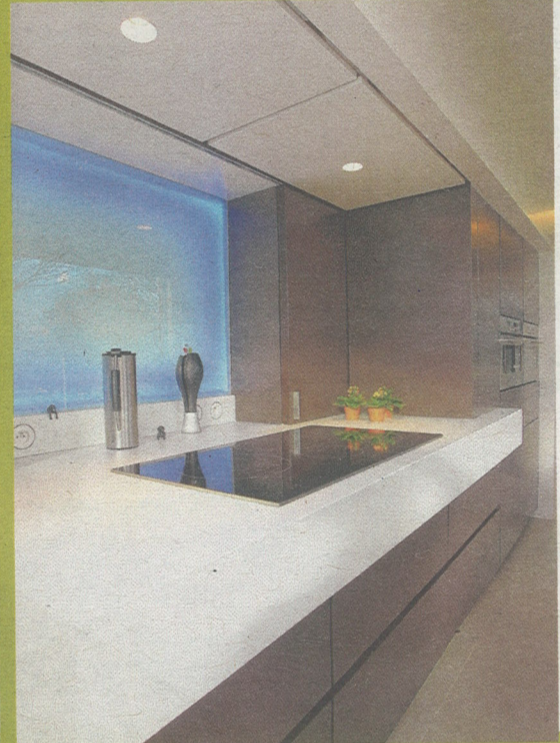
- Kies voor een architect met wie de uitwisseling van ideeën en wensen vlot gaat.
- Probeer zelf zoveel mogelijk aanwezig te zijn tijdens de werken, om alles op te volgen.
- Zorg dat je weet wat je wil, maar luister ook naar vakmensen. Hou niet te koppig vast aan je eigen principes.



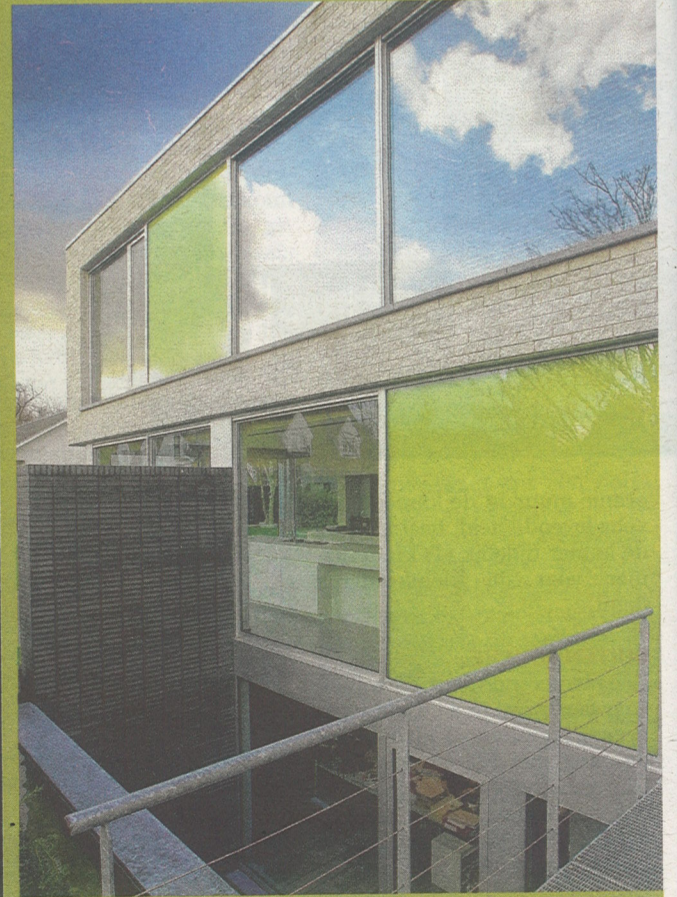
De blikvanger in de badkamer is de patio met buitendouche.



De keuken is strak en modern maar voelt door de donkerbruine kleur toch warm aan. Het kookgedeelte bevindt zich tegen de wand en de dampkap is discreet ingewerkt in een kast.



Een zwevende trap leidt naar de bovenverdieping, maar er is ook een lift.



Een patio brengt licht tot in de ruime kelder.